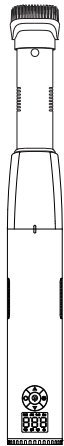


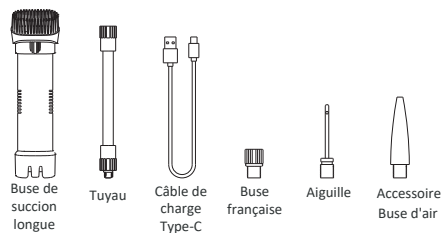
# Gonfleur & aspirateur multifonction

Instructions d'utilisation  
Code article : MES20001



**CHIMECO**  
3, rue Jules Verne Parc d'Activités Airspace  
33107 LE MAILLAN Cedex - FRANCE  
Tél: 05 56 08 82 59 - Fax: 05 56 42 58 15  
www.chimeco-france.net

## LISTE DES ACCESSOIRES



## PETIT RAPPEL

Avant d'utiliser le produit, veuillez lire attentivement ce manuel.  
Quand vous travaillerez en continu pendant une longue période, le corps et le tuyau d'air produiront une température élevée, veuillez les refroidir avant utilisation. N'oubliez pas de nettoyer le bac à poussière après avoir passé l'aspirateur pour éviter que le produit ne soit pas endommagé. Ce produit n'est pas un jouet et il est interdit aux enfants de l'utiliser.

## COMPOSITION DU PRODUIT

- ① Affichage
- ② Boutons
- ③ Lumière LED
- ④ Port de chargement
- ⑤ Ouverture de vis de tuyau
- ⑥ Interrupteur de gonflage/vide
- ⑦ Boîte à poussière
- ⑧ Cache-poussière

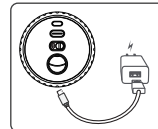
## CONSEILS D'UTILISATION

### I. Instructions sur l'état de l'alimentation



La couleur verte de l'indicateur de batterie indique une puissance  $\geq 80\%$  ;  
Lumière blanche :  $20\% \leq$  puissance  $< 80\%$  ;  
La lumière rouge indique une puissance  $< 20\%$  : la batterie doit être chargée.

### Charge



Veuillez charger complètement avant d'utiliser pour la première fois.  
Utilisez le câble de chargement pour vous connecter à un chargeur USB 5V ou à une borne de chargement.

Instructions relatives à l'indicateur de batterie :  
Lumière rouge : en charge  
Lumière verte : entièrement chargé

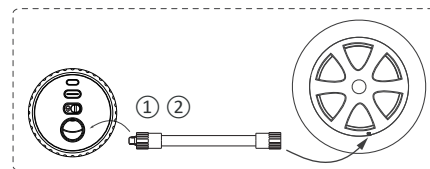
### II. Fonction d'éclairage LED



: Tourner l'interrupteur pour allumer et éteindre

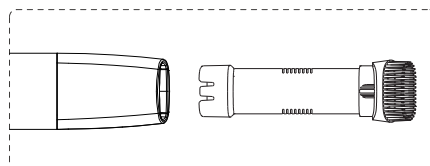
### III. Méthodes d'utilisation des accessoires

Utiliser le tuyau à air

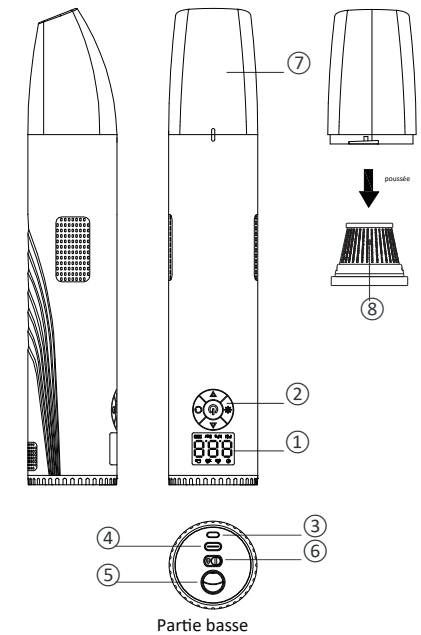


- ① Vissez le filetage externe du tuyau d'air dans l'ouverture de la vis de la pompe ;
- ② Vissez l'interface fileté interne du tuyau d'air dans la soupape du pneu (pour la valve française, veuillez d'abord installer l'adaptateur de valve française).

Utiliser des méthodes de buse d'aspiration longue



Installez la longue buse d'aspiration directement sur le bac à poussière et prête à l'emploi.



### IV. Scénarios de gonflage et instructions de pré-réglage de pression

Commutateur de mode



Appuyez brièvement sur la « touche mode » pour basculer entre les cinq types de gonflage suivants. Appuyez longuement sur la « touche mode » pour basculer entre les unités KPa, PSI et Bar.



Lorsqu'aucun mode scène n'est sélectionné, la valeur de pression par défaut est de 240 KPa. La plage réglable de valeur de pression : 20-990 KPa, 3-150 PSI, 0,2-10,3 bars.



Mode ballon, la valeur de pression par défaut est de 8 PSI. La plage réglable de la valeur de pression : 4-16 PSI PSI.



Mode vélo, la valeur de pression par défaut est de 45 PSI. Plage de réglage de la valeur de pression : 30-65 PSI.



Mode moto, la valeur de pression par défaut est de 2,4 bar. La plage de réglage de la valeur de pression : 1,8-3,0 Barres.



Mode voiture, la valeur de pression par défaut est de 2,5 bars. Plage de réglage de la valeur de pression : 1,8-3,5 bars.

Ajustement précis de la valeur prédéfinie



Après avoir sélectionné le mode scène, appuyez brièvement sur « + » ou « - » pour régler la valeur de pression prédéfinie. Appuyez longuement sur « + » ou « - » pour régler rapidement la valeur de pression.



Lors du réglage de la valeur de pression, le chiffre clignote. Lorsque le clignotement s'arrête, la pression actuelle des pneus apparaît sur l'écran.

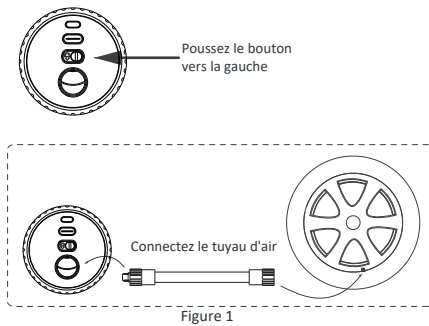


Interrupteur d'alimentation pour gonflage/aspiration.

## V . PROCESSUS DE GONFLAGE

Commencer à gonfler

- 1 Sélectionnez le mode de gonflage ;



- 2 Presse pour sélectionner le mode de gonflage, la valeur de pression des pneus peut être prédéfinie en fonction des exigences réelles en matière de pression d'air ;
- 3 Connectez le tuyau d'air (comme indiqué sur la figure 1) ;
- 4 Presse pour commencer le gonflage ;
- 5 Lorsque la pression de l'air atteint la valeur prédéfinie, le gonflage s'arrête automatiquement

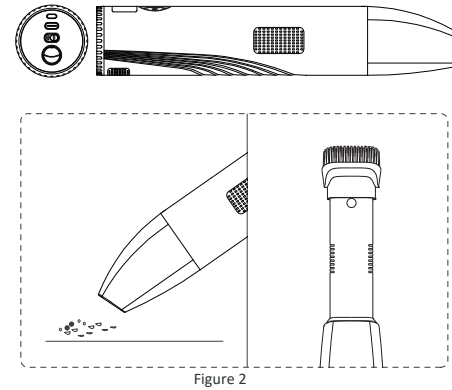
## CARACTÉRISTIQUES

Nom du produit	Aspirateur et pompe à air électrique intelligente
Numéro de modèle	AP-201 (CP1)
Tension de travail	7,4 V
Courant de réveil maximum	8A
Taille du produit	Ø57 * 305mm
Poids	620g (moteur brosse) 590g (moteur sans balais)
Pression maximale	120PSI
Température de fonctionnement	- dix°C~45w
Méthode de chargement	Câble de chargement de type C 5V/2A
Capacité de la batterie	2500mAh
Temps de charge	3 heures
Niveau sonore	85dB à 1m
Débit maximum	16L/Min
Aspiration maximale	4kPa (moteur à brosse) 10kPa (moteur sans balais)

## VI. VIDE

Commencez à passer l'aspirateur

- 1 Sélectionnez le mode vide (poussez l'interrupteur vers la droite) ;
- 2 Appuyez sur l'interrupteur de changement de vitesse pour choisir le modèle de niveau de vide (appuyez une première fois pour activer automatiquement le mode vide de bas niveau, appuyez une deuxième fois pour choisir le mode vide de haut niveau, appuyez une troisième fois pour désactiver la fonction de vide) ;
- 3 Les utilisateurs peuvent choisir le mode de niveau vide et les accessoires en fonction de leurs besoins (voir Figure 2).

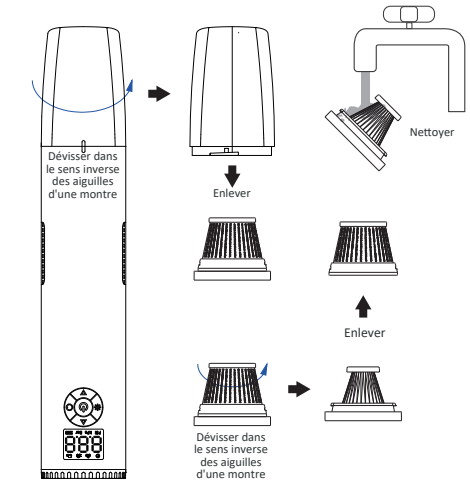


## AVIS DE SÉCURITÉ

1. Il est interdit aux enfants d'utiliser cette pompe ! Conservez-la dans un endroit sûr, hors de portée des enfants ! N'insérez jamais la buse d'air dans la bouche, les oreilles ou les yeux d'une personne ou d'un animal. N'utilisez pas la pompe comme un jouet.
2. Le produit dispose d'une batterie au lithium intégrée non amovible. Il est interdit de jeter le produit au feu ou de le jeter à volonté. Les batteries au lithium peuvent provoquer un incendie, une combustion spontanée et une explosion en raison d'une surchauffe, d'un impact et d'une infiltration d'eau. Veuillez éviter l'exposition au soleil dans des environnements à haute température comme dans la voiture.
3. La température de stockage du produit ne doit pas être inférieure à -10 °C ni supérieure à 45 °C. Une température trop froide ou trop chaude réduira la durée de vie du produit et endommagera la batterie intégrée.
4. Stockez la pompe dans un endroit frais et sec. Si la pompe n'est pas utilisée pendant une longue période, veuillez la recharger tous les 3 mois.
5. Le produit dispose d'un moteur à courant continu intégré, qui peut générer des étincelles électriques lors du travail. Veuillez ne pas l'utiliser dans un environnement inflammable et explosif.
6. Le temps de travail du produit ne peut pas dépasser 35 minutes en continu. Après 35 minutes de travail en continu, il est recommandé de le laisser reposer 20 minutes avant de continuer à l'utiliser. Si un bruit anormal se produit ou si la température est trop élevée pendant le travail, veuillez l'éteindre immédiatement.
7. Avant de pré-régler la valeur de pression de gonflage, veuillez confirmer que vous choisissez la bonne unité de pression, sinon cela pourrait provoquer des accidents tels qu'un éclatement de pneu.  
Conversion d'unité commune : 1Bar = 14,5PSI ; 1Bar=100KPa.
8. Ne vous éloignez pas lors du gonflage. Pour éviter que la pression de gonflage ne soit trop élevée sans valeur de pression prédéfinie.
9. Veuillez l'utiliser dans un environnement sec et propre. L'intrusion de sable et de poussière peut endommager le produit. Le produit n'est pas étanche, il est interdit de le laver à l'eau (seule la boîte sous vide peut être nettoyée).
10. Veuillez nettoyer la boîte à vide après avoir passé l'aspirateur. Après le nettoyage, il est recommandé d'essuyer l'eau avant de restaurer l'ensemble.

## VII. NETTOYAGE

Nettoyer la boîte à vide



Précautions de nettoyage :

- 1 Seule la partie bac à poussière peut être nettoyée.
- 2 Gardez toutes les pièces, à l'exception du bac à poussière, loin des sources d'eau.
- 3 Le cache-poussière ne peut être installé et utilisé qu'une fois sec, sinon l'effet de filtrage de la poussière sera affecté.

## DÉPANNAGE

Problèmes	Méthodes de résolution
Ne parvient pas à gonfler ou remplissage lent	<ol style="list-style-type: none"> <li>1. Fuite du raccord/joint.</li> <li>2. Le tuyau est plié et bloqué.</li> <li>3. Vérifiez si la puissance est suffisante.</li> <li>4. Vérifiez s'il y a une fuite d'air au niveau du tuyau d'air, du raccordement ou de l'objet gonflable.</li> </ol>
Allumé mais ne gonfle pas/ne démarre pas	<ol style="list-style-type: none"> <li>1. Vérifiez si le tuyau d'air est bien connecté.</li> <li>2. Vérifiez si la puissance est suffisante.</li> <li>3. Vérifiez si la pression des pneus est supérieure à la valeur prédéfinie.</li> </ol>
Opération normale mais la pression est nulle	Gonfler les produits à basse pression, tels que les ballons.
Impossible d'aspirer ou faible puissance d'aspiration	<ol style="list-style-type: none"> <li>1. Vérifiez si la puissance est suffisante.</li> <li>2. Vérifiez si la buse d'aspiration est correctement fixée.</li> <li>3. Vérifiez si le filtre est bouché.</li> </ol>