

C57RF

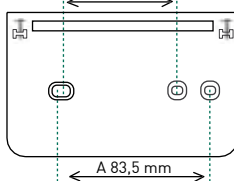
THERMOSTAT PROGRAMMABLE
HEBDOMADAIRE RADIOFREQUENCE



1 FIXATION MURALE

Monter le thermostat à 1,5 mètres de hauteur du sol, loin de cuisines, sources de chaleur, fenêtres et portes.

S'assurer que le socle soit bien fixé plat au mur et sans déformations.



Pour séparer du corps frontal le socle pour le fixation, enlever le couvercle du logement des piles et dévisser les vis de haut, en tournant le corps de l'appareil vers le bas pour l'extraire.

- A pour boîtier encastrable 503 (à 3 modules)
- B pour boîtier encastrable ronde

2 SÉLECTION DU MODE DE FONCTIONNEMENT ÉTEINT

Pendant le mode ÉTEINT, IntelliTherm à la possibilité de maintenir la température fixe de 5°C pour protéger le système contre les risques du gel.

Cette sélection doit être effectuée au moment de l'installation et avant d'insérer les piles.

N.B. Si on souhaite changer la sélection après l'installation, IntelliTherm devra être réinitialisé et reprogrammé.



L'installation doit uniquement être effectuée par du personnel qualifié.

3 MONTER LE CORPS DU THERMOSTAT SUR LE SOCLE

4 INSERTION ET REMPLACEMENT DES PILES

Insérer 2 piles alcalines type AA de 1,5V de longue durée, de bonne qualité, en faisant attention à la polarité indiquée.

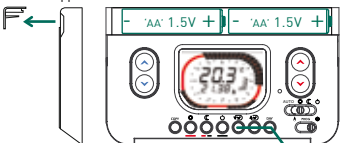
Les piles d'alimentation peuvent durer 2 ans; lorsque la charge commence à être insuffisante, le symbole d'une pile clignote sur l'écran.

Si on ne prévoit pas le remplacement des piles d'ici 15 jours, IntelliTherm C57RF s'éteint automatiquement et sur l'écran n'apparaît que le message OFF.

↑ Dip switch de HAUT pour la protection ANTIGEL 5°C

↓ Dip switch en BAS pour le système complètement ÉTEINT

Pour insérer les piles, enlever le couvercle en le tirant de front à l'appareil.

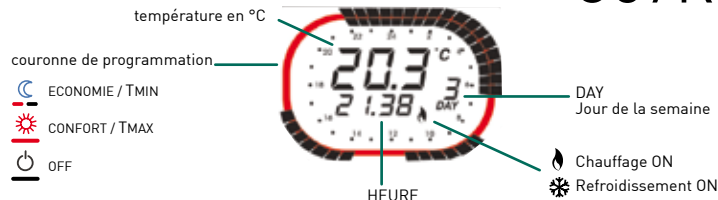


Touches pour le réglage de l'heure et du jour

5 RÉGLER L'HEURE EN COURS ET LE JOUR (voir image à coté)

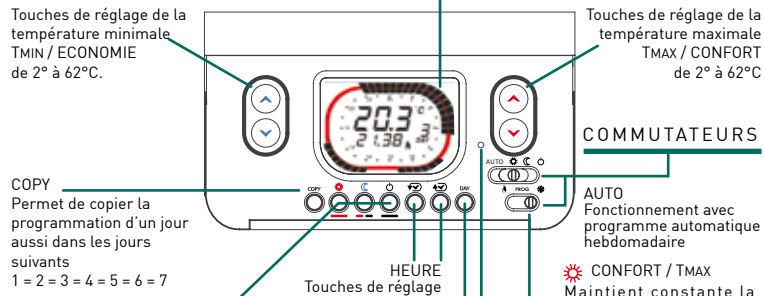
6 PROCÉDURE D'AUTOAPPRENTISSAGE DU CH173D

Pour qu'un C57RF et un CH173D puissent communiquer correctement, il est nécessaire d'exécuter une procédure appelée "autoapprentissage", pendant laquelle le récepteur reconnaît et mémorise l'identité du C57RF: à partir de ce moment il pourra exécuter toutes ses commandes, en négligeant celles d'autres émetteurs éventuellement présents dans la zone (on rappelle que la portée d'un système C57RF/CH173D est d'environ 30 mètres en plein air). Pour effectuer un autoapprentissage, procéder comme suit: maintenir la pression sur la touche sur le CH173D pendant environ 5 secondes, jusqu'à ce que la LED jaune ne commence à clignoter; En maintenant la pression sur la touche de RESET du C57RF, à l'aide d'un objet pointu: après quelques instants la LED à gauche du CH173D clignote rapidement de couleur jaune et retourne à l'allumage fixe de couleur verte, qui indique que l'autoapprentissage a effectivement été effectué. N.B.: Il est possible de commander deux ou plusieurs récepteurs CH173D avec un seul C57RF: naturellement, il sera nécessaire d'effectuer un autoapprentissage sur tous les CH173D (non nécessairement au même moment).



La couronne de programmation représente une horloge de 24 heures partagée en secteurs de 30 minutes. La couleur des secteurs indique la température programmée pour cette période de temps.

E C R A N



Touches de programmation de la température.

- ECONOMIE / TMIN À chaque pression d'une des trois touches, le secteur clignotant deviendra de couleur correspondante à la température assignée.
- CONFORT / TMAX
- OFF

DAY

Touche de réglage du jour.

1 = Lundi / 2 = Mardi / 3 = Mercredi

4 = Jeudi / 5 = Vendredi / 6 = Samedi / 7 = Dimanche

RÉINITIALISATION

En appuyant quelques secondes, toutes les programmations s'annulent et le programme standard se rétablit.

Avec le commutateur en position le système se prépare pour le fonctionnement du chauffage. Avec le commutateur en position le système de climatisation se met en marche.

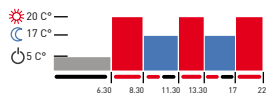
Après l'installation et la connexion du C57RF, on peut utiliser le programme hebdomadaire avec les horaires et les températures déjà établies d'usine, en positionnant le commutateur sur la fonction AUTO



Vérifier que le commutateur soit en position pour le fonctionnement du chauffage.



de lundi DAY1 à vendredi DAY5



de samedi DAY6 à dimanche DAY7



PERSONNALISATION

Pour chaque 30 minutes, il est possible de programmer la température souhaitée

1 Programmer la température T MIN (bleu) / T MAX (rouge)

2 Déplacer les commutateurs en position AUTO et PROG pour commencer la programmation. L'écran visualise les heures 00.00 et le DAY1.

3 En appuyant une des trois touches, il est possible de programmer la température souhaitée. A chaque pression d'une des trois touches, le secteur changera de couleur et avancera de 30 minutes.

4 Après la programmation d'un jour, il est possible de copier le programme pour les jours suivants, en appuyant la touche COPY; alternativement appuyer la touche DAY pour changer le jour et répéter les opérations précédentes.

5 A la fin des modifications, positionner le commutateur pour mettre le chauffage en position pour le refroidissement.



Pour déplacer le commutateur sans changer la température, utiliser les touches (bleu) (rouge)

FONCTION "JOKER"

Avec C57RF, il est possible d'exclure temporairement le programme automatique à n'importe quel moment, sans le modifier, pour obtenir toujours et en continuation la température souhaitée de 1 à 24h heures (confort, économie, été).

AUTO

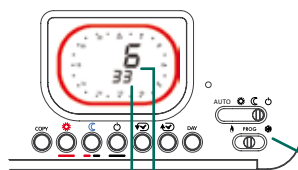
Avec les commutateurs dans la position indiquée, appuyer sur les touches (rouge) ou (bleu) pour programmer le nombre d'heures h dont on souhaite exclure le programme automatique et forcer la température.

La couronne de l'écran prendra la couleur de la température choisie.

— ECONOMIE / TMIN — CONFORT / TMAX — OFF

Passé le temps programmé, C57RF retournera au programme automatique.

Pour réduire ou exclure la période "Joker" avant le temps prévu, appuyer sur une touche de couleur différente à celui de la couronne sur l'écran.



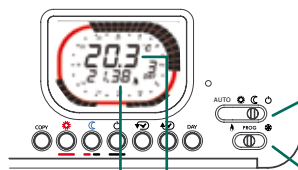
HEURES de fonctionnement de la mise en marche

HEURES de fonctionnement du jour précédent

Avec C57RF il est possible de savoir pour combien d'heures la chaleur a été demandée le jour précédent (relais fermé - ON) et dès le début du fonctionnement du Intellitherm C57RF (collocation des piles ou réinitialisation).

En positionnant les commutateurs comme indiqué, les heures d'utilisation du chauffage seront visualisées à l'écran.

TEMPÉRATURE D'AMBIANCE MINIMALE ET MAXIMALE DU JOUR PRÉCÉDENT



HEURES dont la température à été enregistrée

Température d'ambiance MAXIMALE ou MINIMALE

Avec Intellitherm C57RF il est possible de vérifier la température MINIMALE et MAXIMALE que l'ambiance a attendue le jour précédent et l'heure dont elle a été mesurée.

Déplacer le commutateur en position (bleu) ECONOMIE pour lire la température MINIMALE ou en position (rouge) CONFORT pour lire la température MAXIMALE.

Déplacer le commutateur en position PROG

FONCTIONNEMENT D'ÉTÉ OU CLIMATISATION



Quand on déplace le commutateur en position (rouge) ÉTÉ, C57RF se prépare pour le fonctionnement du système de CLIMATISATION. Avec les touches rouges on règle la température de CONFORT/T.MAX à maintenir dans l'ambiance. Par conséquent, les secteurs rouges de la couronne à l'écran indiquent les périodes d'allumage du système de climatisation; par contre les secteurs d'autre couleur indiquent les périodes de coupure.

CARACTÉRISTIQUES TECHNIQUES

Conforme aux normes EN 50371, EN60950-1, EN300220-2, EN301489-3.
 Conforme aux directives 1999/5/EC
 Logiciel classe A.
 Réglage de la température - CONFORT de 2 à 62°C - ECONOMIE de 2° à 62°C.
 Différentiel +/- 0,25°C.
 Gradient thermique de référence 4°K/h.
 Eteint avec possibilité de protection antigel (5°C) programmable avec dip switch.
 Température d'ambiance maximale T45.
 Alimentation sans connexion à la ligne électrique avec 2 piles alcalines type AA de 1,5V (durée 2 ans).

Caractéristiques du signal radio 868.350 MHz \leq 15mW.
 Portée maximum signal 30 m* en espaces fermés, 70m en espaces ouverts.
 Contrôle automatique de l'état de charge des piles avec signalisation à l'écran en cas de charge insuffisante.
 Remplacement des piles sans perte des données programmées.
 Commutateur pour le fonctionnement d'hiver ou d'été
 Touche de réinitialisation pour rétablir le programme précédemment établi.
 Dimensions: 130x80x17 mm.
 * par rapport à la conformation de l'ambiance (murs, objets, etc.)