



# **INPRO CLOUD MANUEL UTILISATEUR - CLIENT**

## **INPRO IoT** *Internet of things* **SMART INDUSTRY SOLUTIONS**

**Version 1.7  
May 2019**

## INDEX

<b>1. INTRODUCTION A INPRO CLOUD.....</b>	<b>3</b>
<b>2. ACCÈS À LA PLATEFORME INPRO CLOUD .....</b>	<b>3</b>
2.1. DISPOSITIFS INPRO .....	4
2.2. PROFIL CLIENT A INPRO CLOUD .....	4
2.3. PROFIL CLIENT: CARACTERISTIQUES D'UTILISATEUR NORMAL .....	5
<b>3. UTILISATION DE INPRO CLOUD.....</b>	<b>8</b>
3.1. CONFIGURATION DE NOUVEAUX DISPOSITIFS .....	8
3.1.1. RÉGLAGE DE LA FORME ET DU VOLUME DU RÉSERVOIR .....	8
3.2. ACTIVATION INPRO CLOUD SUR UN DISPOSITIF MOBILE .....	9
3.3. RÉGLER DES ALERTES .....	9
3.4. RAPPORTS.....	10
<b>4. ENREGISTREMENT DU CONTRAT INPRO CLOUD.....</b>	<b>11</b>

## 1. INTRODUCTION A INPRO CLOUD

Inpro présente sa plate-forme Inpro Cloud. Une solution pour la surveillance et la gestion à distance d'appareils et de réseaux de capteurs.



### Principales caractéristiques :

- Plate-forme multilingue: espagnol, anglais, allemand, italien, chinois, etc.
- Accès multi-appareils depuis n'importe quel appareil: PC, tablette, smartphone.
- Mode service Saas (software as a service).
- Multi-utilisateur: définit différents rôles et droits d'accès pour les utilisateurs.
- Surveillance des appareils et des capteurs.
- Visualisation des données.
- Paramètres des alertes et des avertissements.
- Génération de rapports.
- Interface graphique configurable.

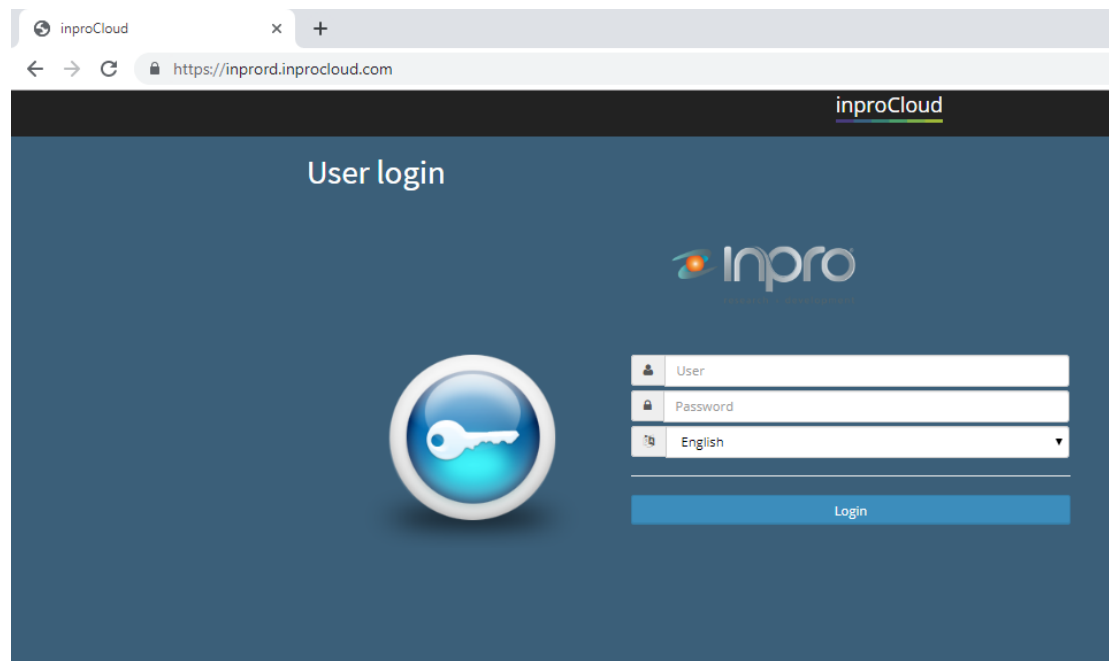
### Conditions techniques d'utilisation :

- Navigateur web: Chrome, Firefox, IE8 or higher.

## 2. ACCÈS À LA PLATEFORME INPRO CLOUD

La plateforme Inpro Cloud est accessible depuis le site Web et depuis l'application mobile pour Android et IOS. Pour accéder, vous devez vous rendre à l'adresse URL suivante dans notre navigateur: [inprord.inprocloud.com](https://inprord.inprocloud.com). Une fois que nous aurons accédé à la plate-forme, cela nous demandera de nous authentifier via le «login» et le «mot de passe» fournis par Inpro en fonction du rôle attribué.

- URL accès: **https://inprord.inprocloud.com**
- Login Utilisateur .....
- Mot de passe : .....

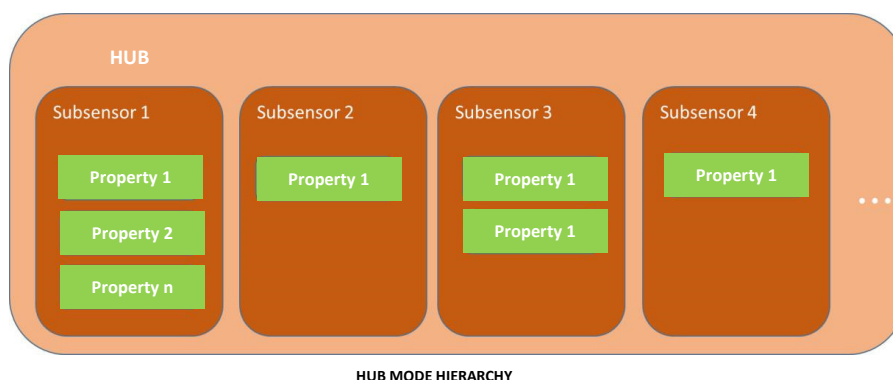


## 2.1. DISPOSITIFS INPRO

La plateforme fonctionne en mode hub. En tant que concentrateur ou passerelle, l'appareil qui communiquera avec la plate-forme en envoyant les données du réseau de capteurs et / ou de sous-capteurs connectés à celle-ci / au concentrateur ou à la passerelle.

Le hub ou la passerelle permet la connexion de n-sous-capteurs, que nous allons configurer avec les propriétés qui définissent le mieux le comportement de chacun d'eux.

La hiérarchie du mode concentrateur est illustrée dans le schéma suivant.



Les principales données à prendre en compte lors de la configuration des périphériques sur la plate-forme sont les suivantes :

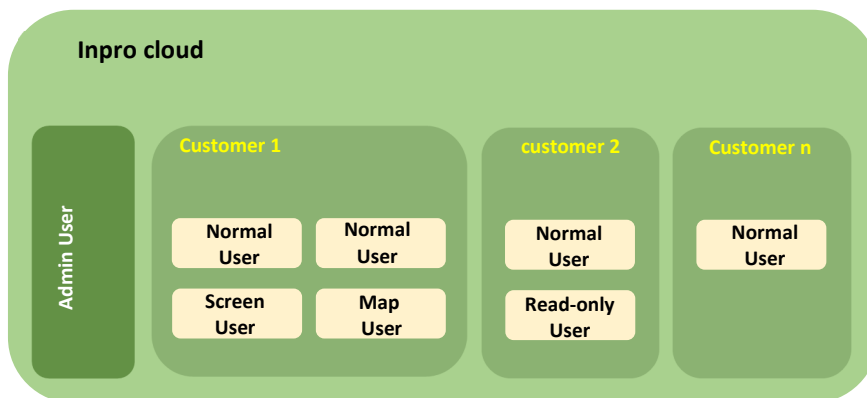
- Numéro de série ou MAC du concentrateur ou de la passerelle.
- Numéro de série (MAC) des satellites ou des capteurs connectés au concentrateur.
- Propriétés des capteurs associés à chaque élément (passerelle ou satellites).

## 2.2. PROFIL CLIENT A INPRO CLOUD

- **Profil client:** ses fonctions permettent la gestion et la configuration des appareils, des alertes, des rapports et la visualisation des données.

### Rôles:

- **Utilisateur normal:** il possède un profil client et est un utilisateur ayant accès à tous les paramètres d'options, à la visualisation, etc. Il s'agit de l'utilisateur le plus complet de la structure de la plateforme Inpro Cloud.
- **Mode 'Écran' Utilisateur:** Il correspond au profil du client. C'est un utilisateur avec des fonctions de visualisation spéciales, appelées mode écran.
- **Utilisateur «lecture seule»:** il correspond au profil du client. Il s'agit d'un utilisateur ayant accès aux mêmes options que l'utilisateur normal, mais en mode lecture seule.
- **Utilisateur « vue cartographique »:** correspond au profil du client et permet uniquement de l'afficher en mode carte.
- **Utilisateur de démonstration:** il correspond au profil du client et est un utilisateur avec des restrictions. Il est particulièrement adapté pour faire des démonstrations à des clients potentiels.



User profiles and roles

### 2.3. PROFIL CLIENT: CARACTERISTIQUES D'UTILISATEUR NORMAL

L'utilisateur régulier est responsable de la gestion et de la configuration des appareils, tout en ayant accès à la surveillance des données, aux alertes et aux rapports.

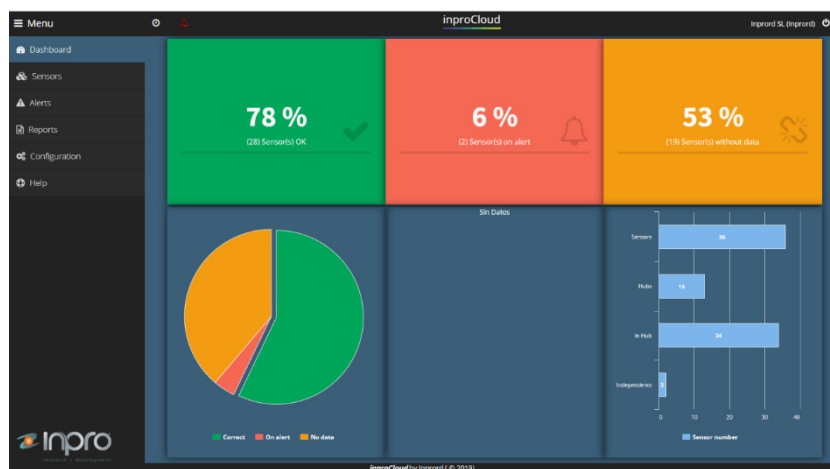
Les options de menu pour cet utilisateur sont:

- Tableau de bord:** affichage rapide des informations sur le périphérique.
- Capteurs:**
  - sur la carte. Les capteurs apparaissent sur la carte. Avec des options de filtrage
  - Liste. Visualisation et graphiques des données de l'appareil (inclut un filtre de recherche par état, emplacement et zone)
  - Sur plan. Visualisation des données par plan, avec options de filtrage.
- Alertes.** Liste des alertes générées.
- Rapports.** Rapports d'appareils connectés
- Configuration**
  - Mes données
    - Mes données. Informations utilisateur du client.
    - Extra-data. Activer l'application mobile

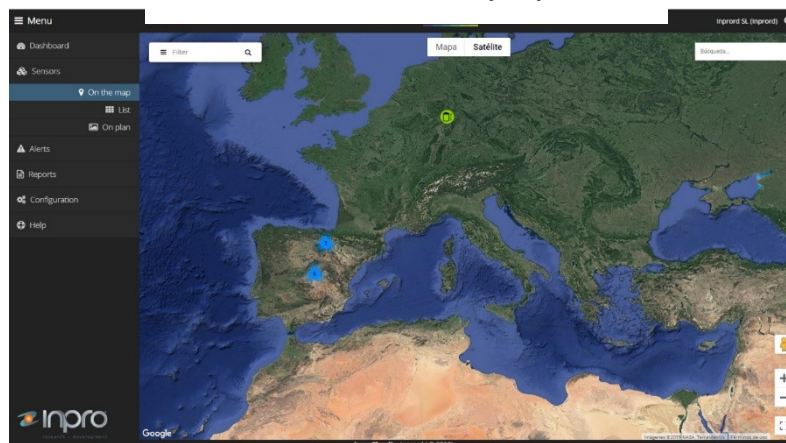
- Login. Il permet de lister, ajouter, supprimer et éditer les informations de connexion des clients.
- Tableau de bord. Cela permet de configurer l'apparence du tableau de bord
- Mes lieux
  - Des lieux. Il permet de lister, ajouter, supprimer et éditer des emplacements de périphériques.
  - Les zones. Il permet de lister, ajouter, supprimer et éditer des zones localisées.
  - Cartes. Il permet d'ajouter, lister, éditer et supprimer des plans de l'emplacement de nos appareils.
  - Des endroits. Il permet de lister, ajouter, éditer et supprimer des réservoirs
- Mes capteurs
  - Hubs. Il permet de lister, ajouter, supprimer et éditer des hubs
  - Capteurs. Il permet de lister, ajouter, supprimer et éditer des capteurs.
  - Propriétés. Il permet de lister, ajouter, supprimer et éditer les propriétés de chaque capteur.

- Aide

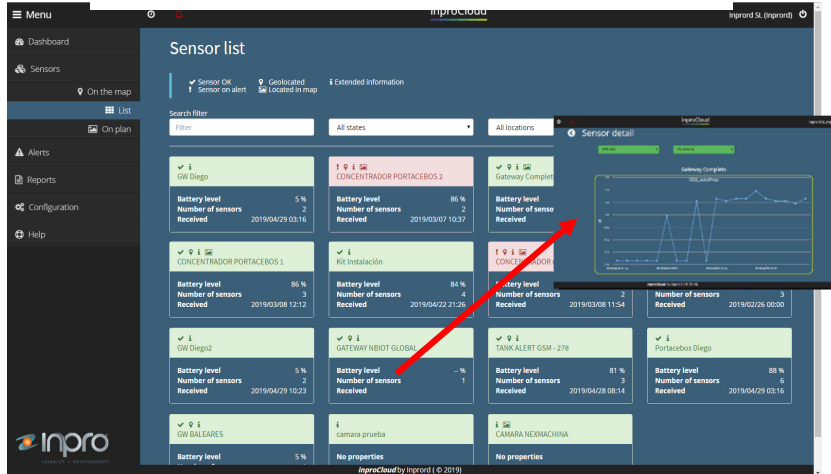
Dashboard menu



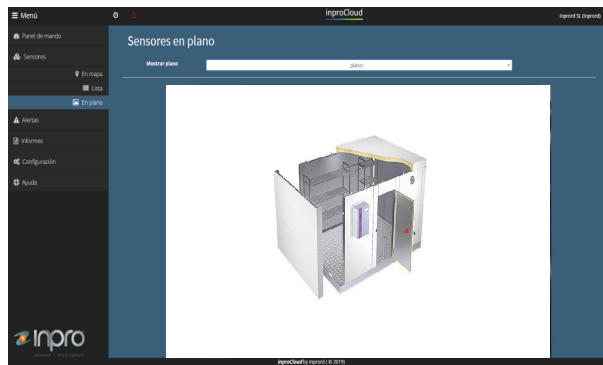
Sensor consultation by map



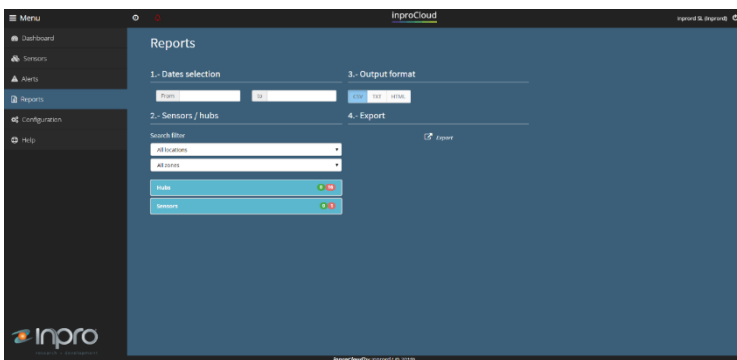
## Sensor graph and data



## Plan sensor consultation



## Reports menu



## My sensors menu

The screenshot shows the 'My Sensors' menu in InproCloud. It features a sidebar menu and a main area with a table listing various sensors. The table has columns for status, name, serial number, and number of sensors.

Status	Name	Serial No.	Number of Sensors
Active	GW BALBAES	CC794850387	1
Active	GW T FALLD MENSA	CG46272770	1
Active	GSM - 278	986X900338378	3
Active	TANK ALERT WEB-3162	7660	1
Active	CONCENTRADOR PORTACEBOS 2	AJ0A2817503	2
Active	CONCENTRADOR PORTACEBOS 1	AJ0A2817502	2
Active	CONCENTRADOR PORTACEBOS 1	CC7948502703	3
Active	GATEWAY NBIOT GLOBAL	8C41E1800981	1
Active	GATEWAY PROTECTAS	CC7948503951	1
Active	Temperatura T101 Campus	122123	3
Active	GW Diego	CG4643277980	3
Active	Hyperbarico Diego	CG4643277932	7
Active	WEB DSA Domingo	259	4
Active	GW Diego2	CG464327755A	2
Active	KIT INSTALACION	986X705686380	4

### 3. UTILISATION DE INPRO CLOUD

Cette section vise à guider l'utilisateur dans les tâches de base pour la configuration et la navigation sur la plate-forme Inpro Cloud.

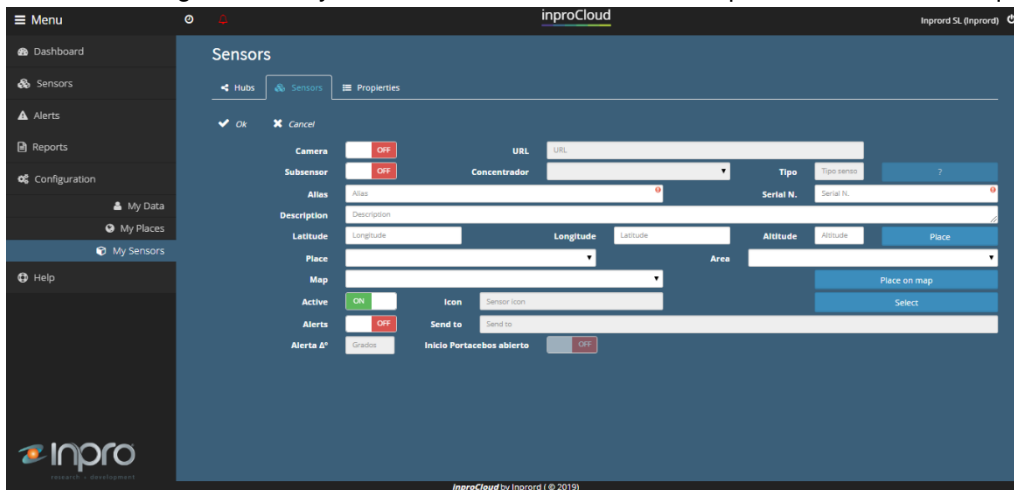
Avant de commencer, vous devez vous assurer que vous avez les informations suivantes:

- URL accès: **https://inprord.inprocloud.com**
- Login Utilisateur .....
- Mot de passe : .....
- Numero de serie ou adresse MAC.....

#### 3.1. CONFIGURATION DE NOUVEAUX DISPOSITIFS

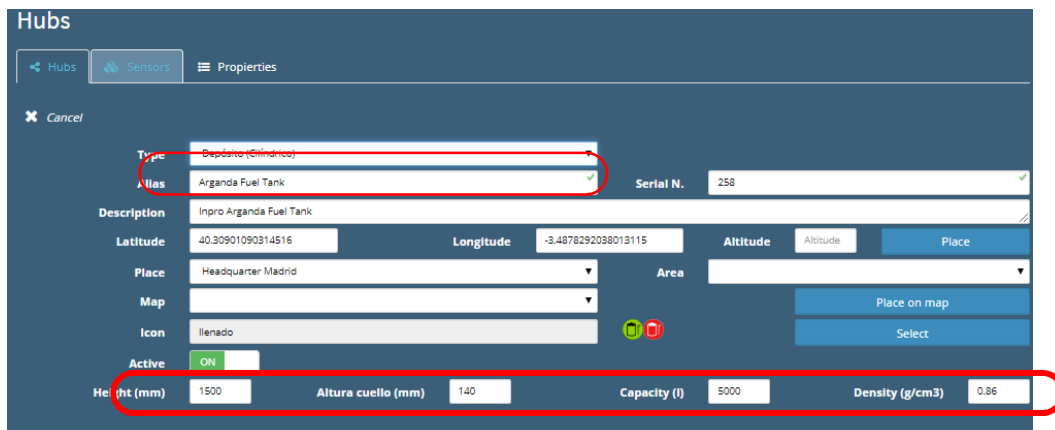
Vérifiez que votre capteur est inscrit sur le serveur :

1. Accédez à configuration / Mes capteurs / hubs et ajoutez un nouveau hub. Il est très important de confirmer le concentrateur MAC ou le numéro de série.
2. Sur configuration / My sensors / Sensors, verifiez les capteurs associés à chaque concentrateur.



La plate-forme est prête à recevoir des données des appareils.

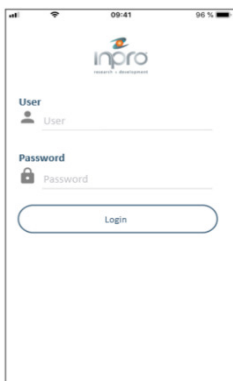
#### 3.1.1. RÉGLAGE DE LA FORME ET DU VOLUME DU RÉSERVOIR



Configuration window / My sensors / Add sensor

Veuillez indiquer votre type de réservoir, ses dimensions et sa capacité totale.

### 3.2. ACTIVATION INPRO CLOUD SUR UN DISPOSITIF MOBILE



Pour activer le compte de l'application mobile Inpro Cloud, vous devez télécharger l'application à partir du Google Play Store pour l'application Android ou de l'Apple Store pour la version IOS

**App Android :** Rechercher Inpro Cloud ou cliquer ici : <https://play.google.com/store/apps/details?id=com.inpro.app>

**App iOS :** Rechercher Inpro Cloud

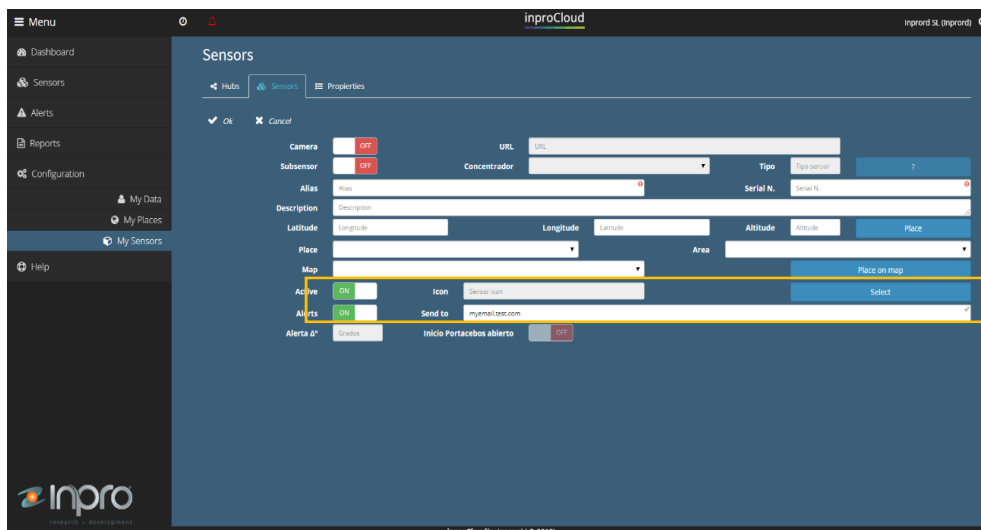
Une fois installé, vous pourrez accéder à la plate-forme à l'aide du nom d'utilisateur et du mot de passe attribués.

### 3.3. RÉGLER DES ALERTES

Sur la plateforme, nous pouvons configurer les alertes en fonction des données envoyées par les capteurs en fonction des propriétés que nous avons définies pour chaque capteur connecté au réseau.

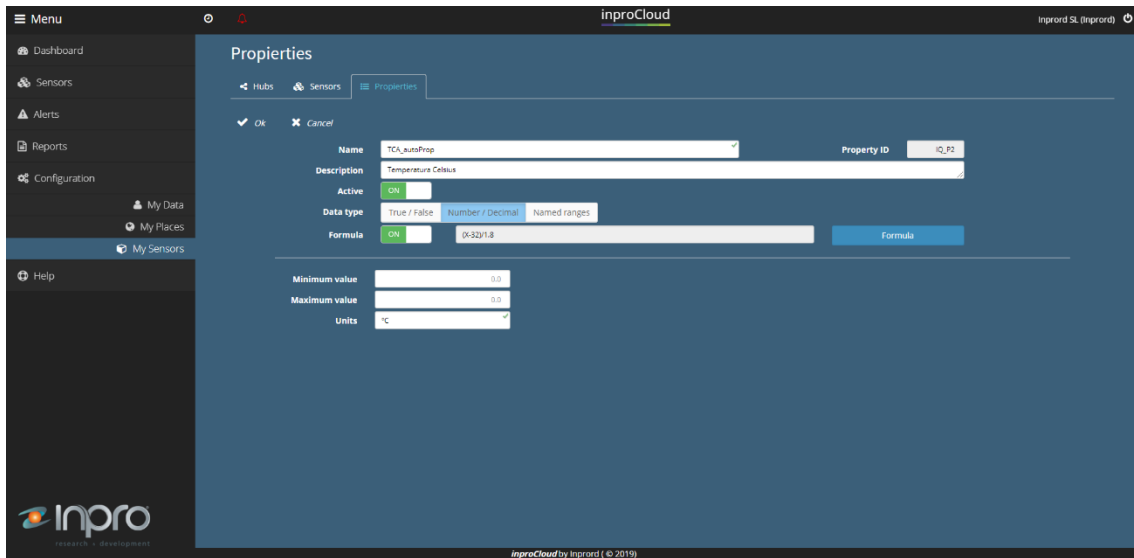
- 1.- Connectez-vous sur la plate-forme et accédez au menu de configuration / Mes capteurs.
- 2.- Sélectionnez le capteur sur lequel vous souhaitez activer l'alerte, en activant le statut actif.
- 3.- Si vous souhaitez que l'alerte envoie un courrier électronique lorsque cela se produit, vous devez le configurer en l'activant dans l'option «Actif» du menu des alertes.

Configuration / My sensors / Sensors



- 4.- Entrez les propriétés du capteur dans le menu des propriétés. Ensuite, en fonction du type de données spécifique : vrai / faux (logique), nombre décimal ou pages avec nom, le système configurera les alertes.

Le système prend également en charge les formules pour définir des plages ou des valeurs pour son activation.



## Types

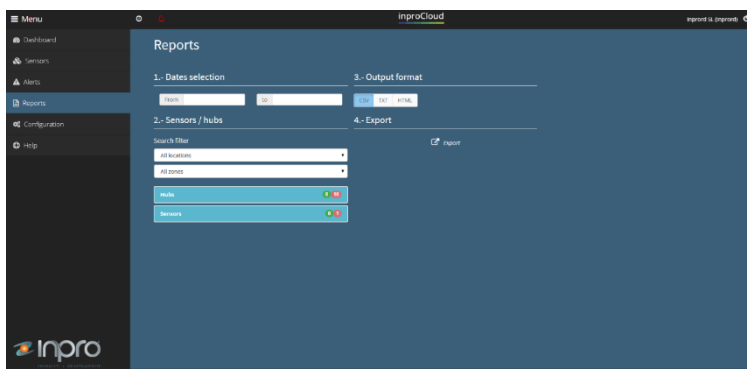
- I. **Alertes générées par propriété Vrai/Faux.** Alerte quand « Vrai » est actif
- II. **Alertes générées par propriété Numéro / décimal.** Dans ce cas, les alertes sont hors seuil .
- III. **Alertes générées par propriété seuil nom.** Dans ce cas, les alertes sont généralement générées par seuil défini sur la propriété.

### 3.4. RAPPORTS

Pour créer des rapports et exporter les données des périphériques connectés, vous devez accéder au menu Rapports et suivre les étapes suivantes:

1. Sélectionnez la plage des dates
2. Sélectionnez les concentrateurs et les capteurs à partir desquels nous voulons exporter les données.
3. Nous sélectionnons le format de sorties:
4. Appuyer sur l'option « export »

#### Reports Window



Fecha	Alias	Concentradora	Temperatura (°C)
12/07/2016 0:00	Ermodo Kale	7-97611	80
12/07/2016 0:30	Ermodo Kale	7-97611	84
12/07/2016 1:00	Ermodo Kale	7-97611	79
12/07/2016 1:30	Ermodo Kale	7-97611	79
12/07/2016 2:00	Ermodo Kale	7-97611	79
12/07/2016 2:30	Ermodo Kale	7-97611	79
12/07/2016 3:00	Ermodo Kale	7-97611	79
12/07/2016 3:30	Ermodo Kale	7-97611	79
12/07/2016 4:00	Ermodo Kale	7-97611	79
12/07/2016 4:30	Ermodo Kale	7-97611	79
12/07/2016 5:00	Ermodo Kale	7-97611	79
12/07/2016 5:30	Ermodo Kale	7-97611	79
12/07/2016 6:00	Ermodo Kale	7-97611	79
12/07/2016 6:30	Ermodo Kale	7-97611	79
12/07/2016 7:00	Ermodo Kale	7-97611	79
12/07/2016 7:30	Ermodo Kale	7-97611	79
12/07/2016 8:00	Ermodo Kale	7-97611	79
12/07/2016 8:30	Ermodo Kale	7-97611	79
12/07/2016 9:00	Ermodo Kale	7-97611	79
12/07/2016 9:30	Ermodo Kale	7-97611	79
12/07/2016 10:00	Ermodo Kale	7-97611	79
12/07/2016 10:30	Ermodo Kale	7-97611	79
12/07/2016 11:00	Ermodo Kale	7-97611	79
12/07/2016 11:30	Ermodo Kale	7-97611	79
12/07/2016 12:00	Ermodo Kale	7-97611	79
12/07/2016 12:30	Ermodo Kale	7-97611	79
12/07/2016 13:00	Ermodo Kale	7-97611	79
12/07/2016 13:30	Ermodo Kale	7-97611	79
12/07/2016 14:00	Ermodo Kale	7-97611	79
12/07/2016 14:30	Ermodo Kale	7-97611	79
12/07/2016 15:00	Ermodo Kale	7-97611	79
12/07/2016 15:30	Ermodo Kale	7-97611	79
12/07/2016 16:00	Ermodo Kale	7-97611	79
12/07/2016 16:30	Ermodo Kale	7-97611	79
12/07/2016 17:00	Ermodo Kale	7-97611	79
12/07/2016 17:30	Ermodo Kale	7-97611	79
12/07/2016 18:00	Ermodo Kale	7-97611	79
12/07/2016 18:30	Ermodo Kale	7-97611	79
12/07/2016 19:00	Ermodo Kale	7-97611	79
12/07/2016 19:30	Ermodo Kale	7-97611	79
12/07/2016 20:00	Ermodo Kale	7-97611	79
12/07/2016 20:30	Ermodo Kale	7-97611	79
12/07/2016 21:00	Ermodo Kale	7-97611	79
12/07/2016 21:30	Ermodo Kale	7-97611	79
12/07/2016 22:00	Ermodo Kale	7-97611	79
12/07/2016 22:30	Ermodo Kale	7-97611	79
12/07/2016 23:00	Ermodo Kale	7-97611	79
12/07/2016 23:30	Ermodo Kale	7-97611	79
12/07/2016 0:00	Ermodo Kale	7-97611	79

#### 4. ENREGISTREMENT DU CONTRAT INPRO CLOUD

Pour valider votre contrat d'accès a Inpro Cloud , veuillez retourner vos coordonnées par mail a [info@inprord.com](mailto:info@inprord.com):

- URL accès: **https://inprord.inprocloud.com**
- Login Utilisateur .....
- Mot de passe : .....
- Numero de serie ou adresse MAC.....
  
- Nom / Société:
- N° TVA :
- Adresse:
- Telephone:
- Adresse email
- Mode abonnement:
  - 1 an
  - 5 ans